

כלל גאה להציג

פנסיה מבטיחה



פנסיה מבטיחה

 <p>פנסיונרים (הגיל השלישי) גיל פרישה ואילך</p>	 <p>הילדים עוזבים את הבית 50-60</p>	 <p>משפחה עם ילדים בוגרים 40-50</p>	 <p>משפחה עם ילדים קטנים 30-40</p>	 <p>זוג צעיר 22-30</p>	
					<p>שכר</p>
					<p>שווי נכסים</p>

התוכנית היחידה בישראל שמתאימה את שיעורי דמי הניהול לגידול בנכסים



מודל "פנסיה מבטיחה"

המודל היחיד בשוק המקנה לעמיתיו הטבה של
דמי ניהול יורדים ככל שהצבירה בקרן הפנסיה גדלה



הצטרפות למודל "פנסיה מבטיחה"

התכנית מיועדת להצטרפות עבור:

- | מצטרפים חדשים לקרן פנסיה מקיפה
- | עמיתים פעילים קיימים בקרן פנסיה מקיפה

התנאים להצטרפות לתכנית:

- | עמיתים אשר מעבירים הפקדות שוטפות לקרן "כלל פנסיה"
- | בחשבון העמית ב"כלל פנסיה" לא מונה יועץ פנסיוני

מנגנון דמי הניהול ב"פנסיה מבטיחה"



ההסכם תקף לכל תקופת החברות של העמית בקרן (עד למועד הפרישה)



שיעורי דמי הניהול יעודכנו אחת לרבעון לפי היתרה הצבורה בתום כל רבעון (1/10, 1/7, 1/4, 1/1)



דמי ניהול מצבירה ודמי ניהול מהפקדות שוטפות משתנים בהתאם למדרגות יתרת הצבירה של העמית בקרן הפנסיה המקיפה

קביעת שיוך העמית למדרגה המתאימה תהיה על פי יתרת הצבירה של העמית בקרן הפנסיה המקיפה בלבד



"פנסיה מבטיחה" – שיעורי דמי ניהול בקרן פנסיה המקיפה

דמי ניהול מהפקדה	דמי ניהול מצבירה	צבירת העמית
2.500%	0.250%	0-49,999
2.000%	0.200%	50,000-99,999
1.950%	0.150%	100,000-199,999
1.900%	0.100%	200,000-299,999
1.850%	0.092%	300,000-399,999
1.800%	0.088%	400,000-499,999
1.750%	0.084%	500,000-599,999
1.700%	0.080%	600,000-699,999
1.650%	0.076%	700,000-799,999
1.600%	0.072%	800,000-899,999
1.550%	0.068%	900,000-999,999
1.500%	0.064%	1,000,000-1,099,999
1.450%	0.060%	1,100,000-1,199,999
1.384%	0.053%	1,200,000-1,299,999
1.326%	0.051%	1,300,000-1,399,999
1.275%	0.049%	1,400,000-1,499,999
1.230%	0.047%	1,500,000-1,599,999
1.189%	0.046%	1,600,000-1,699,999
1.152%	0.044%	1,700,000-1,799,999
1.118%	0.043%	1,800,000-1,899,999
1.087%	0.042%	1,900,000-1,999,999
1.058%	0.041%	מעל 2 מיליון ש"ח

עדכון דמי הניהול ב- "פנסיה מבטיחה"



עמית קיים בקרן

במועד ההצטרפות למודל "פנסיה מבטיחה" דמי הניהול נקבעים לפי המדרגה הרלוונטית לצבירה הקיימת בקרן נכון לסוף החודש שקדם למועד ההצטרפות



מצטרף חדש לקרן

במועד ההצטרפות לקרן הפנסיה ולמודל, דמי הניהול נקבעים בהתאם למדרגה הראשונה במודל (2.5% מהפקדה ו-0.25% מצבירה)

שינויים ביתרה הצבורה יכול שיחולו כתוצאה מהמקרים הבאים – ביצוע הפקדות, משיכה של כספים, העברת כספים מהחשבון או אל החשבון, תשואות (חיוביות או שליליות), עודף או גירעון אקטוארי בקרן המקיפה, עלויות כיסויים ביטוחיים וכיוצ"ב.



יובל בן 36, שכרו 10,000 ₪ לחודש
יובל חסך עד היום בקרן פנסיה אחרת 275,000 ₪

ב- 15/07/2019 - התקבלה בחברה בקשתו של יובל להצטרף לכלל פנסיה
ולנייד את קרן הפנסיה הקיימת שלו
ממועד ההצטרפות ועד ל- 30/9/2019 - דמי הניהול בחשבוננו של יובל בקרן
הפנסיה יהיו - 2.5% מהפקדה ו-0.25% מצבירה

ב- 1/10/2019 - דמי הניהול בקרן הפנסיה של יובל יתעדכנו בהתאם ליתרה
הצבורה בקרן ב- 30.09.2019, שיעור דמי ניהול מההפקדה יתעדכנו
ל- 1.9% ושיעור השנתי של דמי הניהול מהצבירה ל- 0.1%



הפסקת השתייכות למודל "פנסיה מבטיחה"

עמית אשר הצטרף למודל רשאי בכל עת לבקש להפסיק את השתייכותו למודל באמצעות הודעה בכתב

החברה תהיה רשאית להפסיק את השתייכות העמית למודל במקרים הבאים:
לאחר הפסקת הפקדות לחיסכון לתקופה של 6 חודשים או יותר

במקרה של משיכת כספים (מלאה או חלקית) מהקרן או העברת כספים (מלאה או חלקית) מהקרן לקרן פנסיה אחרת או למסלול השקעה אחר שאינו מסלול ברירת המחדל בקרן

במועד הפסקת השתייכות למודל, תהיה החברה רשאית להעלות את דמי הניהול בחשבון בהתאם להוראות ההסדר התחיקתי או בהתאם להסדר אחר (ככל שקיים)



דגשים לצירוף עמית



הצטרפות למודל הינה בצירוף "בקשת הצטרפות למודל" חתומה על ידי העמית (הן עבור מצטרף חדש והן עבור עמית קיים)

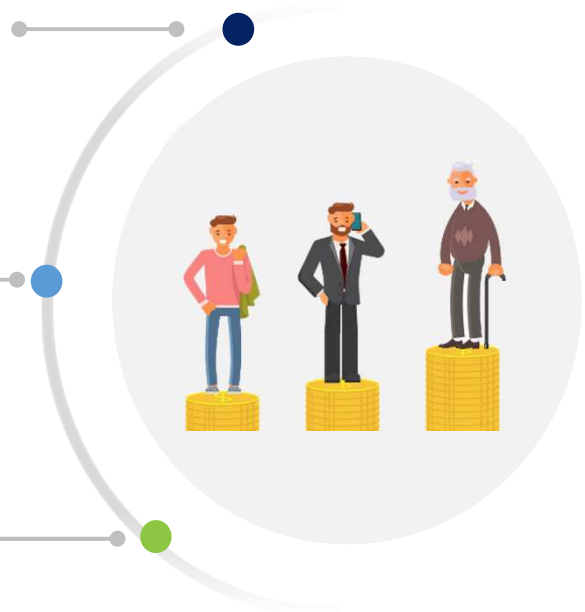


בטופס ההצטרפות יצויין בסעיף דמי ניהול "פנסיה מבטיחה", לדוגמא:
דמי ניהול בקרן הפנסיה



שיעור דמי ניהול מהפקדה (חודשי)	שיעור דמי ניהול מצבירה (שנתי)
% פנסיה מבטיחה	% פנסיה מבטיחה

אישור על הצטרפות למודל ישלח כמכתב נלווה לאישור הצטרפות לעמית חדש או למכתב הטבה לעמית קיים



דוגמאות למכתבים

דוגמא להסכם הצטרפות

הצטרפות למודל פנסיה מבטיחה - דמי ניהול משתנים בהתאם ליתרה הצבורה

- הצטרפות למודל פנסיה מבטיחה**
הנני מבקש להצטרף למודל דמי ניהול משתנים בהתאם ליתרה הצבורה ולהלן: "פנסיה מבטיחה" או "המודל" בחשבוני בקרו הפנסיה "כלל פנסיה" (להלן: "הקרן המקיפה" או "הקרן") שבניהול כלל פנסיה וגמל בע"מ (להלן: "החברה"), בהתאם ובכפוף לתנאים המפורטים להלן.
- עדכון דמי הניהול בקרו המקיפה**
(א) שיעור דמי ניהול בחשבוני בקרו ישנתה בהתאם ליתרה הצבורה בחשבוני בקרו, כמפורט בטבלה המצורפת כנספס להסכם זה (להלן: "הטבלה").
(ב) מובהר כי שיעור דמי הניהול הנגבים מחשבוני בקרו, יעלה או ייך, בהתאם לשינויים שיחולו מעת לעת ביתרה הצבורה בחשבוני בקרו בין היתר, כתוצאה מביצוע הפקדות לחשבון, משיכת ש"כ כספים מהחשבון, העברת כספים מחשבוני או אל החשבון, תשואות (חיוביות או שליליות) בחשבון, עודף או גירעון אקטוארי בקרו המקיפה, נביית דמי ביטוח מהחשבון (כנצט"ב).
(ג) לעניין זה מובהר ומוסכם כי היתרה הצבורה בחשבוני בקרו נכון למועד הקובע, תיקבע בהתאם ליתרה כפי שתופיע במערכת החברה נכון למועד זה. מובהר כי שינויים שיחולו ביתרה הצבורה בקרו לאחר המועד הקובע, אינם הם מתחייבים לתקופת שידורו של דמי הניהול למועד זה, לא ייקחו בחשבון לצורך חישוב גזירתה הצבורה ולצורך עדכון דמי הניהול במסגרת המודל. כן מוסכם כי לא יבוצע עדכון של דמי הניהול בהתאם למודל ביחס לכספים שנמשכו או נודדו מ/אל הקרן המקיפה לאחר המועד הקובע ולפני ביצוע עדכון דמי הניהול במועד.
- דמי הניהול בקרו המשלימה**
(א) יודע לי כי שיעורי דמי הניהול הניתנים בהתאם למודל יחולו אך ורק על כספים בקרו המקיפה.
(ב) מוסכם כי לגבי כספים בחשבון על שמי בקרו המשלימה, בין אם כספים אלה הופקדו בחשבון לפני מועד הצטרפותי למודל ובין אם יופקדו בחשבון לאחר הצטרפותי למודל (בין היתר, כתוצאה מהעברת כספים מהקרן המקיפה לקרו המשלימה בהתאם להוראות סעיף 18 לתקנון הקרן המקיפה), שיעור דמי הניהול שישבו מחשבון בקרו המשלימה יהיה כדלקמן: (1) ביחס למי שהיה עמית בקרו המקיפה ו/או בקרו המשלימה טרם הצטרפותי למודל - דמי הניהול הנגבים מחשבוני בקרו המשלימה במועד הצטרפותי למודל, (2) ביחס למי שלא היה עמית בקרו המקיפה ו/או בקרו המשלימה טרם הצטרפותי למודל - דמי ניהול בשיעור שנתי של 0.5% מהיתרה הצבורה.
- מועד עדכון דמי הניהול**
(א) עדכון דמי הניהול בקרו בהתאם ליתרה הצבורה יתבצע, אחת לרבעון, בהתאם ליתרה הצבורה בקרו ביום העסקים האחרון ברבעון שלפניו (להלן: "המועד הקובע"). עדכון דמי הניהול במעיל יבוצע לאחר תחילת כל רבעון רטרואקטיבית לתחילת הרבעון העוקב למועד הקובע. במידה ומצא כי במועד הקובע, בהתאם ליתרה הצבורה כאמור לעיל, ועל פי הטבלה, אהיה זכאי לדמי ניהול נמוכים יותר, תבוצע הפחתה או העלאה בדמי הניהול, לפי העניין, החל מתחילת הרבעון העוקב.
לעניין זה - "תחילת כל רבעון" הינו ה- 1 לכל אחד מהחודשים ינואר, אפריל, יולי ואוקטובר בכל שנה קלנדרית.
(ב) לדוגמא, אם ביום 31.3.2020 תהיה יתרתו הצבורה בקרו בסך של 99,000 ₪ ודמי הניהול היוו בשיעור של 2.00% מההפקדות ו- 0.20% מהצבורה, וביום 30.6.2020 תגדל יתרת הצבורה בקרו לסך של 101,000 ₪ יתעדכו דמי הניהול בחשבוני בקרו, בתוקף מלך 1.7.2020 לשיעור של 1.95% מההפקדות ו- 0.10% מהצבורה.
(ג) מוסכם כי דמי הניהול לעמית קיים בקרו המקיפה אשר מבקש להצטרף למודל, יקב בהתאם ליתרה הצבורה בקרו נכון לחודש שקדם למועד הצטרפותי למודל.
(ד) מוסכם כי דמי הניהול לעמית חדש המצטרף לקרו המקיפה אשר מבקש להצטרף לבנו יועמד על שיעור שנתי של 0.25% מהיתרה הצבורה לטבלה כמפורט לעיל, וזאת עד לעד שיעור דמי הניהול לפי היתרה הצבורה למועד הצטרפותי כאמור לעיל. אשר יב תחילת הרבעון העוקב למועד הצטרפותי למודל.

דוגמא למכתב נלווה לאישור הצטרפות

עמיתנו יקרה,
תודה לך שבחרת בתוכנית "פנסיה מבטיחה", תוכנית המעניקה לך דמי ניהול מהמשתלמים ביותר בענף, אשר שיעורם פוחת לאורך תקופת התוכנית בהתאמה לגידול בצבירה".
חשוב לנו להדגיש בפניך, כי אם ברשותך נכסים בקרנות פנסיה או קופות גמל אחרות, יש באפשרותך להעבירם לחברתנו, ו**להמתת מדמי ניהול נמוכים עוד יותר!**
להלן טבלה המציגה את שיעור דמי הניהול על פי גובה הסכום הנצבר:

צבירת העמית	דמי ניהול מצבירה	דמי ניהול מהפקדה
0-49,999	0.250%	2.500%
50,000-99,999	0.200%	2.000%
100,000-199,999	0.150%	1.950%
200,000-299,999	0.100%	1.900%
300,000-399,999	0.092%	1.850%
400,000-499,999	0.088%	1.800%
500,000-599,999	0.084%	1.750%
600,000-699,999	0.080%	1.700%
700,000-799,999	0.076%	1.650%
800,000-899,999	0.072%	1.600%
900,000-999,999	0.068%	1.550%
1,000,000-1,099,999	0.064%	1.500%
1,100,000-1,199,999	0.060%	1.450%
1,200,000-1,299,999	0.053%	1.384%
1,300,000-1,399,999	0.051%	1.326%
1,400,000-1,499,999	0.049%	1.275%
1,500,000-1,599,999	0.047%	1.230%
1,600,000-1,699,999	0.046%	1.189%
1,700,000-1,799,999	0.044%	1.152%
1,800,000-1,899,999	0.043%	1.118%
1,900,000-1,999,999	0.042%	1.087%
מעל 2 מיליון ש"ח	0.041%	1.058%

הצטרפות ל"פנסיה מבטיחה" דרך פורמלי

| בשדה "מבנה הוצאות"

| יש לבחור ב"פנסיה מבטיחה"

תומר לוי, זכר, 30, נשוי, לא מעשן, פקיד ביטוח (ביטל לקוח)

פרטי המוצר

מסלול 1 - מסלול ביטוח 75% נכות-100%	מודל השקעות תלוי גיל	מודל השקעות תלוי גיל	כלל פנסיה
ללא ויתור במקרה של הגדלת הכיסוי הביטוחי	ללא ויתור על הכיסוי הביטוחי לשארית	ללא קצבת נכות מחפתחת	ללא חקופת הבטחה
		מספר פליטה	ללא ויתור על הכיסוי הביטוחי של נכות נזכות

פרטי התקציב

תגמולי מעביד 6.5	תגמולי עובד 6	שכר מבוטח 10000	שכר
	צבירה קודמת 0	פרמיה לתשלום 1850	פיצויים 6

מבנה הוצאות

גיל תום ביטוח 67	דמי ניהול מוזכרים 0.25	דמי ניהול מוזכרות 2.5	דמי ניהול פנסיה מבטיחה
כולל קצבת נכות כפולה	שארי פנסיוני 60	גיל קבלת פנסיה 67	דמי ניהול קבועים
			דמי ניהול פנסיה מבטיחה

שמור שוויים

הצטרפות ל"פנסיה מבטיחה" דרך פורמלי

מנגנון החישוב של הסימולטור
הותאם למודל "פנסיה מבטיחה"

חומר ביטוח בדיקה, זכר, 45, נשוי, לא מעשן, פקיד [בטל לקוח]

אורך חורף מחק עורך

התפתחות פרמיה השוואה יומקים תכנון גרפית

פנסיה מוצר חדש

כלל פנסיה
מסלול 1 - מסלול ביטוח 75% לנכות 4-100% לשאריתם (למעט גברים המצטרפים מגיל 41 ומעלה)

קצבה צפויה: **8,644**
חיסכון צפוי: **1,686,786**

גיל	סה"כ חיסכון	פרמיה לחיסכון	% דמי ניהול מפרמיה	% דמי ניהול מחיסכון	עלות לשאריתם	עלות נכות
45	12,195	4,028.44	2.5	0.25	162.46	268.43
46	61,931	4,015.81	2	0.2	172.53	293.37
47	113,533	3,980.79	1.95	0.1	183.06	319.60
48	166,920	3,943.29	1.95	0.1	192.84	346.80
49	222,082	3,901.44	1.9	0.096	201.92	381.36
50	279,053	3,870.76	1.9	0.096	209.98	403.54
51	338,029	3,833.14	1.85	0.092	217.87	435.12
52	399,019	3,801.43	1.85	0.092	222.37	462.03
53	462,221	3,775.31	1.8	0.088	225.50	487.08
54	527,758	3,751.64	1.75	0.084	228.86	509.46
55	595,773	3,733.21	1.75	0.084	228.46	528.25
56	666,484	3,723.07	1.7	0.08	226.68	542.48
57	740,066	3,719.53	1.65	0.076	223.97	551.11
58	816,733	3,724.60	1.6	0.072	219.46	553.03
59	896,738	3,734.77	1.6	0.072	215.41	547.10

יזום: 9,600
נכות: 15,000
אלמנה: 9,600
עלות נכות: 268.43
עלות שאריתם: 162.46

גיל חום ביטוח: 67
צבירה קודמת: 0
דמי ניהול מחיסכון: 0.25
דמי ניהול מפרמיה: 2.5

פרמיה: 4,566
פיצויים: 8.33
תגמולי מעביד: 7.50
תגמולי עובד: 7.00
שכר לפוליסה: 20,000

הצטרפות דרך פורמלי – מסמך הנמקה

1. הרכב החיסכון הפנסיוני המומלץ עבורך

בטבלה זו מרוכזים כל המוצרים הפנסיוניים שנבחנו במהלך השיווק – **מוצרים שכבר קיימים ברשותך ומוצרים חדשים** אם הומלצו לך. המוצרים מרוכזים לפי קבוצות, כך שבכל קבוצה ימצאו מוצרים פנסיוניים מאותה משפחה הנותנים מענה דומה, למשל: קופת גמל, קרן פנסיה, ביטוח מנהלים. חשוב שתקרא את שורת ההמלצה ואת שורת ה"שיקולים העיקריים שעמדו בפני בעת ההמלצה".

סוג המוצר	גוף מוסדי	שם המוצר	מסלול השקעה	הבטחת תשואה	תשואה שנתית ממצעת 12/36 חודשים אחרונים (בחטו)	דמי ניהול מהפקדה	דמי ניהול מניסיון	רמת סיכון מסלול ההשקעה	יתרת חיסכון מצטבר	סכום צפוי
קרן פנסיה	כלל פנסיה וגמל בע"מ	כלל פנסיה 170	מסלול לפיצויים: מודל השקעות תלוי ניל, לבני 50 ומטה - 9654	לא	תשואה 36 חודשים: 6.12	2.5% פנסיה מבטיחה	0.25% פנסיה מבטיחה	רמת סיכון גבוהה	100	100
			מסלול לתנמולים: מודל השקעות תלוי ניל, לבני 50 ומטה - 9654		תשואה 36 חודשים: 6.12			רמת סיכון גבוהה		

המלצה: להצטרף

שיקולים להמלצה:

- ✓ הגעה לפנסיה מטרם
- ✓ אנ"ח מיועדות הנושאות ריבית של 4.86% על 30% מכספי החיסכון
- ✓ קיים בביטוח הדדי בו עלויות ביטוח שארים ונכות נמוכות
- ✓ פטור ממס חוחי הון ברמת הקרן
- ✓ דמי הניהול לעמית חדש המצטרף לקרן המקיפה אשר מבקש להצטרף למודל יעמדו על שיעור שנתי של 0.25% מהיתרה הצבורה ו- 2.5% מההפקדות, וזאת עד לעדכון דמי הניהול לפי היתרה הצבורה, אשר יבוצע בתחילת הרבעון העוקב למועד ההצטרפות לקרן המקיפה

| המידע המוצג לעיל אינו מפרט את כל ההוראות, התנאים והסייגים הכלולים בתכנית.
| הפרטים המלאים מצויים בתכנית הרלוונטית, אם וככל שקיימים.
| בכל מקרה של סתירה או אי התאמה בין המידע המופיע לעיל לבין המידע בתכנית, המידע הרשום בתכנית גובר.
| המידע דלעיל הינו מידע כללי וחלקי ואינו כולל התייחסות מקיפה לכל ההיבטים הרלוונטיים והנושאים הנוגעים לעניין.
| מדובר במידע שמטרתו לתת מושג בסיסי בלבד אודות העניין המתואר.
| אין במידע כדי להוות או להחליף יעוץ ביטוחי ו/או פנסיוני ו/או אחר מכל מין וסוג שהוא, והחברה אינה אחראית על כל נזק שיגרם בגין הסתמכות על המידע המוצג לעיל.